

ATELIERS SCIENTIFIQUES


*Savoirs
Savantes*



FÊTE DE LA SCIENCE

2 au 12 octobre 2026



 www.sciencis.fr
 [Sciencis](https://www.linkedin.com/company/sciencis)
 [@sciencis_fr](https://www.instagram.com/sciencis_fr)



Des événements pour la Fête de la science

Village des sciences

Grand événement fédérateur, le village des sciences pourra accueillir des classes, des groupes et du grand public.

Le village des sciences pourra être installé dans un lieu culturel ou de forte fréquentation de la population.

Les sciences viennent à la rencontre des publics, afin de toucher les plus éloignés. Le village des sciences peut être installé sur une seule journée le week-end, mais il peut aussi être proposé sur la semaine puis le week-end.

Cette deuxième formule permet d'accueillir en semaine des classes, des groupes associatifs, des centres de loisirs. Les jeunes ainsi touchés pourront mobiliser les parents et revenir le week-end, où des activités complémentaires pourraient être proposées (conférences, démonstrations...).

Les classes des écoles, des collèges et du lycée pourront s'inscrire pour une visite d'une à deux heures pendant laquelle les élèves réaliseront des expériences. Chaque atelier durera 20 à 30 minutes et pourra accueillir une demi-classe.

Le week-end, la Fête de la science pourra accueillir le grand public et les familles. Les jeunes ayant visité le village des sciences avec leur classe pourront y revenir avec leurs parents, pour refaire les expériences ou en découvrir de nouvelles. L'événement est l'occasion de créer un projet commun entre plusieurs services : événementiel, scolaire, services techniques, service jeunesse, culture...

Sciencis peut vous aider pour l'organisation de l'événement : organisation logistique, préparation de l'accueil des classes, animation de stands et d'ateliers, préparation et animation de tables rondes, conférences, débats, spectacles...

Des interventions avec des scientifiques, en particulier du territoire, pourront être programmées.





Animations dans des classes

Plutôt que déplacer les classes, les ateliers peuvent se dérouler directement dans les établissements scolaires.

Au sein des écoles élémentaires, de collèges et de lycées, des ateliers sont proposés aux élèves. Installés dans l'établissement scolaire, les classes se succèdent toutes les heures. Les élèves de la classe séparés en deux, chaque groupe réalise deux ateliers différents dans l'heure.

L'événement peut accueillir les élèves de l'établissement, mais des liens avec les établissements de la zone scolaire peut être réalisé à cette occasion. Par exemple, les ateliers peuvent être installés dans le collège et attirer ainsi les élèves des écoles élémentaires, permettant en même temps aux jeunes élèves de découvrir leur futur collège.

Les ateliers peuvent être complétés par l'intervention d'un-e scientifique ou d'un-e ingénieur-e, à travers le partenariat de Sciencis avec les universités et des associations d'ingénieur-es et scientifiques.

Des conférences, rencontres, échanges... permettront de découvrir les métiers de la recherche et de l'ingénierie et ainsi révéler des vocations pour les sciences.

Ateliers parents-enfants à la médiathèque

Le mercredi ou le samedi, un atelier de deux heures est proposé aux familles pour expérimenter ensemble.

Le médiateur part du fond documentaire de la médiathèque, afin de donner un sens local et être en affinité des intérêts locaux des habitants.

Un-e médiateur-riche proposera une activité à un groupe de 15 personnes (parents-enfants).





Quelques propositions d'activités pour la Fête de la Science 2026 « Saveurs Savantes »

Manger, c'est transformer

Lorsque nous mangeons, nous transformons.

Nous transformons les aliments en les cuisinant, en les fermentant, puis en les digérant.

Nous transformons des odeurs et des saveurs en informations, en émotions, en plaisir.

Nous transformons les paysages en champs cultivés, en élevages, en systèmes alimentaires.

Nous transformons aussi nos habitudes, nos traditions et nos cultures au fil du temps.

À travers ce fil rouge de la transformation, Sciencis propose un parcours d'ateliers immersifs et participatifs, ancrés dans la recherche scientifique actuelle, pour explorer l'alimentation dans ses dimensions biologiques, sensorielles, écologiques, historiques et culturelles.



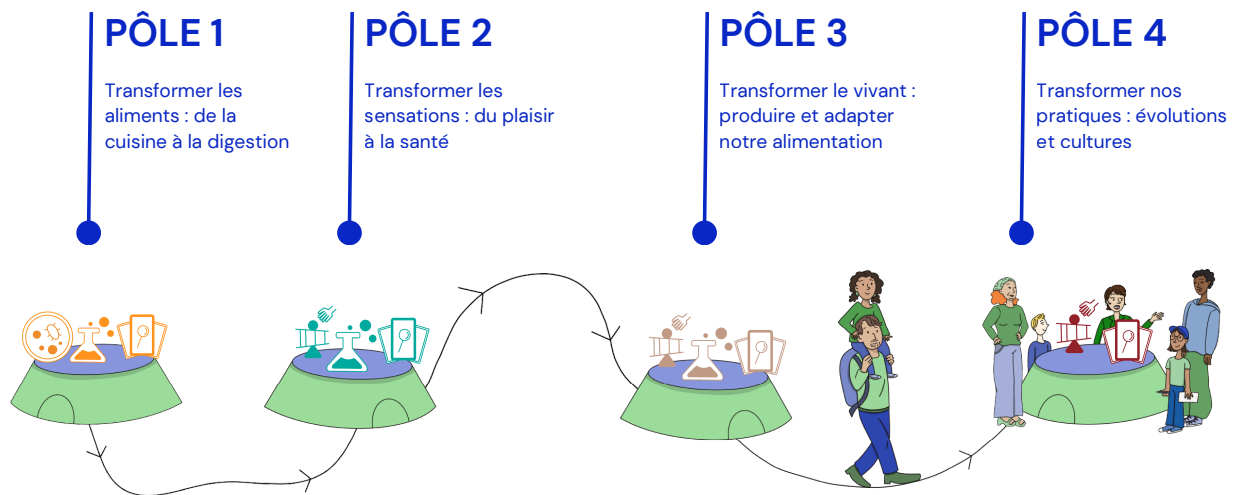
Le parcours invite les participant·es à voyager :

- du corps à la perception,
- de l'assiette aux écosystèmes,
- du passé aux pratiques de demain.

Ce parcours permet d'aborder l'alimentation comme un phénomène vivant, en constante évolution.

Chaque thématique est liée à la recherche scientifique actuelle. Conçu pour être modulable et adaptable à tous les publics et aux lieux d'accueil, le contenu des ateliers sera ajusté en fonction de l'âge des participant·es, en cohérence avec les programmes scolaires. Il s'adaptera ainsi aux différents niveaux : primaire, collège, lycée, études supérieures, ainsi qu'aux adultes et au public familial.

1 parcours





Transformer les aliments : de la cuisine à la digestion

Transformer les aliments avant de les déguster

Pourquoi cuisons-nous, fermentons-nous ou préparons-nous les aliments ?
À travers des manipulations et expériences scientifiques, les participant·es découvrent comment ces transformations modifient la matière et facilitent leur assimilation. La cuisine apparaît alors comme une première étape scientifique.



Transformer les aliments dans notre corps

Que deviennent réellement les aliments après ingestion ?
Les participant·es explorent, au moyen d'expériences ludiques, les transformations invisibles de la digestion : mastication, action des sucs digestifs, réactions chimiques et rôle des nutriments essentiels.

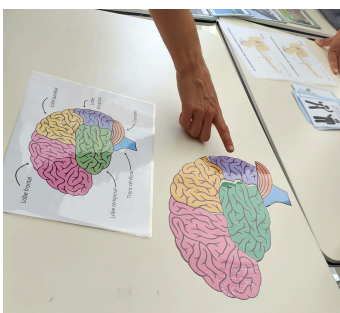


Transformer les sensations : du plaisir à la santé

Transformer des signaux sensoriels en plaisir

Comment notre cerveau transforme-t-il des odeurs et des saveurs en perceptions ?

Les participant·es découvrent, avec cet atelier sensoriel interactif, comment les stimuli gustatifs et olfactifs deviennent informations, émotions et préférences alimentaires.



Degré de transformation des aliments : quels effets sur la santé ?

Tous les aliments subissent-ils le même niveau de transformation ?
Les participant·es comparent différents degrés de transformation alimentaire et explorent leurs implications nutritionnelles, au moyen de jeux et d'expériences.





Transformer le vivant : produire et adapter notre alimentation

Transformer les milieux pour produire

Comment la production alimentaire transforme-t-elle les écosystèmes ?
Le public explore les liens entre agriculture, élevage, biodiversité et climat à travers des jeux interactifs et débats scientifiques.



Transformer nos habitudes pour répondre aux défis environnementaux

Comment faire évoluer notre alimentation face aux enjeux actuels ?
À travers des activités de création collaborative, les participant·es imaginent des pratiques alimentaires plus diversifiées et durables.



Transformer nos pratiques : évolutions et cultures

Transformer l'alimentation au fil du temps

Comment nos pratiques alimentaires ont-elles évolué ?
Le public comprend, par le jeu et la manipulation, comment nos pratiques alimentaires se sont transformées au fil du temps, en lien avec l'évolution des techniques, des échanges et de la société.



Transformer les habitudes alimentaires à travers le monde

Comment les cultures façonnent-elles nos manières de manger ?
Les participant·es collaborent autour d'une activité de co-construction pour explorer comment les pratiques alimentaires se transforment selon les cultures et les contextes environnementaux.





Présentation de Sciencis

Sciencis œuvre dans la diffusion de la culture scientifique, technique et industrielle et en particulier dans l'éducation à l'environnement et au développement durable.

Ses actions permettent au public de :

- Maîtriser des connaissances scientifiques
- Pratiquer la démarche scientifique
- Développer l'esprit critique
- Appréhender la complexité
- Découvrir la science en train de se faire



Dans le Val d'Oise et dans les Yvelines, Sciencis a la charge de la coordination départementale de la Fête de la science pour le compte du Ministère de l'enseignement supérieur, de la recherche et de l'espace.

Approche

Les activités proposées par Sciencis auprès des publics privilégient la manipulation, l'expérimentation, dans un objectif de découverte de la démarche scientifique. A travers une approche ludique, les publics se retrouvent dans une activité collective. Les compétences et les savoirs des participants sont valorisés, développant ainsi la confiance en soi et dans les autres, la bienveillance, le dialogue, l'esprit d'équipe.

Au-delà des actions de sensibilisation, la pédagogie de projet permet d'immerger les participants dans un objectif commun, atteint après différentes étapes.

Les thématiques scientifiques abordées permettent de développer l'esprit critique, de valoriser les sciences et la recherche, en particulier en s'appuyant sur des partenariats avec des chercheurs, les établissements de recherche et l'université.





Thématiques

A travers des outils très divers, permettant une interaction avec le public, les activités scientifiques peuvent toucher de nombreux sujets.

La thématique environnement permet de mettre en place des activités très diverses : changement climatique, santé, compostage, jardinage, eau, transports, alimentation, déchets, biodiversité... L'ensemble des objectifs du développement durable pourront être abordés.

Des projets de sciences participatives pourront aussi faire l'objet d'actions de médiation scientifique.

D'autres thématiques pourront être abordées : robotique, astronomie, santé, chimie, mathématiques... De manière plus générale, des défis scientifiques pourront être proposés, afin de donner le goût des sciences et de découvrir une autre manière de les pratiquer.



Cadres des activités

Les activités peuvent s'adresser à tous les publics : des enfants de maternelle aux adultes. Elles font l'objet d'ateliers scientifiques pour des groupes d'enfants, en classe, au centre de loisirs, ou lors d'activités à l'année dans un centre culturel ou associatif.

Les projets peuvent aussi être déployés dans le cadre des dispositifs d'accompagnement à la scolarité (CLAS), pour aider les enfants à se rapprocher des activités scolaires autrement. Que ce soit à l'année ou pendant une période de vacances, des actions peuvent aussi être proposées dans le cadre de la réussite éducative.



Des actions courtes de sensibilisation peuvent être proposées ponctuellement, par exemple dans une médiathèque ou dans un autre centre culturel. Elles peuvent s'adresser à des enfants, à des groupes de parents et enfants, à du grand public ou à des adultes. Elles peuvent prendre la forme ponctuelle, sous la forme d'un cycle ou bien sous la forme d'un grand événement scientifique. Les activités sont réalisées sur mesure en s'adaptant au cadre d'intervention. Chaque action est pensée pour répondre aux centres d'intérêt des participants, les outils sont travaillés en amont pour les adapter en fonction de l'âge, du groupe et des objectifs de l'action.